



SYNTHÈSE DE LA
**DÉCLARATION
DE PERFORMANCE
EXTRA-FINANCIÈRE**

SEPTEMBRE 2023 - AOÛT 2024

Édito

Notre Déclaration de Performance Extra-Financière 2023-2024 synthétise l'ensemble des actions menées par la coopérative pour être à la hauteur de ses ambitions en faveur du développement d'une agriculture et d'une alimentation durables, plurielles et saines.

Plus que jamais, la Responsabilité Sociétale des Entreprises (RSE) est au cœur de la stratégie d'Euralis. Elle contribue tout d'abord à améliorer l'engagement de nos collaborateurs, en donnant du sens à cet engagement. Elle nous aide ensuite à toujours mieux répondre aux attentes de toutes nos parties prenantes, en nous rappelant l'importance de notre écosystème. Plus globalement, elle nourrit les trois piliers de la politique qui lui est consacrée :

- L'Environnement : nous nous engageons à lutter contre le changement climatique et à maintenir la biodiversité sur notre territoire en développant une agriculture durable.
- Le Social : nous nous engageons à préserver, développer et valoriser notre capital humain via l'animation de notre communauté (collaborateurs et adhérents/ agriculteurs) et en interaction avec nos partenaires sur nos territoires, en restant fidèles à notre vocation nourricière.
- La Gouvernance : nous nous engageons à pérenniser notre modèle d'affaires en capitalisant sur nos valeurs de coopérative agricole, afin de renforcer notre résilience et de développer un écosystème responsable.

Au cours de l'exercice, le contexte dans lequel nous avons évolué a été une nouvelle fois mouvant et complexe à appréhender. La crise en Ukraine a perduré, l'inflation a persisté et les accidents climatiques se sont multipliés. Dans le même temps, le vaccin contre l'influenza aviaire s'est avéré efficace. Eurasolis, notre filiale spécialisée dans la production d'énergie verte, a poursuivi son développement. Nos pratiques en agroécologie se sont enrichies. Nous pouvons une nouvelle fois affirmer que le collectif d'Euralis a su se mobiliser en de pareilles circonstances, toujours animé par les valeurs de notre coopérative.

Le changement climatique nous rappelle combien l'urgence d'agir constitue un facteur incontournable de notre responsabilité sociétale. Nous continuons ainsi à déployer nos initiatives en matière de décarbonation et de durabilité au sens large. Nous travaillons notamment à la labellisation SBTi (Science-Based Targets Initiative) de notre démarche, qui devrait intervenir d'ici deux ans. C'est une façon d'encadrer nos engagements et de formaliser notre feuille de route avec des objectifs de réduction de nos émissions ambitieux et scientifiquement fondés.

Le Conseil d'Administration nous soutient dans cette dynamique et se montre exigeant dans la mise en œuvre de nos plans d'action, persuadé de la nécessité d'aller vers des pratiques agricoles plus durables.

Dans cette logique, nous nous préparons à intégrer la nouvelle directive européenne relative à la publication par les entreprises d'informations en matière de durabilité, dite « CSRD » (Corporate Sustainability Reporting Directive). Cette dernière va imposer d'ici deux ans de nouvelles obligations de reporting extra-financier, plus strictes et plus détaillées. Nous devrons ainsi produire chaque année un rapport de durabilité couvrant les dimensions Environnementale, Sociale et de Gouvernance (ESG). Nous commençons à injecter ces trois dimensions dans la présente DPEF et nous sommes en ordre de marche pour être au rendez-vous en 2026.



Christophe Congues
Président



Philippe Saux
Directeur Général

PRÉSENTATION DU GROUPE

Fondé en 1936, Euralis est un groupe coopératif agricole et agroalimentaire pionnier, fort d'une histoire riche. Il se compose de trois pôles majeurs :

 **LE PÔLE AGRICOLE** (qui inclut Eurasolis)

 **LE POLE SEMENCES : LIDEA**

 **LES ACTIVITES CANARDS
ET LES ACTIVITES TRAITEUR**

Le Groupe développe aussi des Activités en partenariat (Pôle Participation et Développement).

Notre raison d'être

Réussir ensemble les transformations agricoles, alimentaires et énergétiques en développant sur nos territoires des solutions et des produits innovants et durables.

Aux côtés des agriculteurs et des professionnels des métiers de bouche, nous innovons, valorisons et transformons les productions des exploitations agricoles du Sud-Ouest. Plus globalement, nous avons pour ambition d'aider les exploitants à construire l'agriculture de demain, une agriculture durable et plurielle, en phase avec les attentes de la Société et des consommateurs, qui garantit un revenu à ceux qui la pratiquent. Nous voulons aussi permettre au plus grand nombre d'accéder à une alimentation saine, sûre et de qualité, dans le respect de la terre. Fidèles à notre ADN, nous contribuons enfin à la vitalité et au développement économique de notre territoire coopératif.

QUELQUES CHIFFRES CLÉS*



1,36 milliard € de CA



16 sites
de production



4 881 collaborateurs



8 000 agriculteurs
dont 5 461 adhérents



Commercialisation
dans 120 pays
sur 5 continents



Présence dans 16 pays



1 silo portuaire



8 plates-formes logistiques

*Totalité des activités du Groupe

VOCATIONS

Euralis évolue dans un écosystème complexe et mouvant : crises géopolitique et sanitaire qui perdurent, crise climatique accentuée, attentes toujours plus nombreuses des consommateurs en matière de traçabilité, de qualité et de durabilité, secteur agricole en difficulté, inflation persistante, etc.

Dans ce contexte, aussi bien synonyme de menaces que d'opportunités, les vocations de notre Groupe coopératif perdurent :

- LA VOCATION NOURRICIÈRE**
contribuer à une agriculture nourricière, durable, proche de nos territoires, plurielle, saine et accessible à tous, qui développe le revenu des agriculteurs
- LA VOCATION SOCIÉTALE**
construire ensemble des solutions, des démarches et des produits innovants, répondant aux enjeux sociaux, environnementaux et économiques
- LA VOCATION DE PRODUCTEUR D'ÉNERGIE**
agir dans une démarche forte de production d'énergie renouvelable et de décarbonation de nos activités

LA GOUVERNANCE DE LA COOPÉRATIVE

Le modèle coopératif se distingue d'une entreprise classique par une gouvernance bicéphale : gouvernance élective (administrateurs) et gouvernance exécutive (opérationnels).

- CONSEIL D'ADMINISTRATION :**
Valider la stratégie de la coopérative et s'assurer que la Direction suit les orientations stratégiques et en respecte l'esprit.
- COMITÉ STRATÉGIQUE GROUPE :**
Proposer les orientations stratégiques et assurer la conduite opérationnelle de la coopérative.

COMITÉS DE GOUVERNANCE :
S'assurer du bon fonctionnement de la gouvernance, par rapport au sujet traité.

COMMISSIONS TERRITORIALES :
S'assurer de la bonne animation territoriale, tant auprès des adhérents que des institutions locales.

TEMPS FORTS RSE



MAI 2023
Lancement du Projet Oxygène consacré à l'égalité professionnelle au sein d'Euralis (sondage réalisé en interne, animation d'ateliers et plan d'action associé)



OCTOBRE 2023
Nouvelle édition de l'événement « Octobre Rose » sur plusieurs sites d'Euralis, avec l'organisation de rendez-vous individuels avec des sages-femmes



NOVEMBRE 2023
Lancement de la bourse « Nos traditions ont de l'avenir » en soutien de projets conduits par des producteurs de canards engagés sur le bien-être animal et les pratiques durables



AVRIL 2024
Finalisation du projet collectif avec Pact'Alim basé sur la méthodologie de l'Ademe « ACT Pas à Pas » pour inscrire les enjeux climatiques au cœur de la stratégie du Pôle Agricole



AVRIL 2024
Euralis lauréat de l'Appel à Manifestation d'Intérêt France 2030, Projet CERES, « démonstrateurs territoriaux des transitions agricoles et alimentaires »



MAI 2024
Eurasolis fête ses trois ans, avec 150 projets signés et 10 centrales déjà mises en service



JUIN 2024
Engagement SBTi de notre Groupe affirmant notre volonté de structurer notre stratégie ambitieuse de décarbonation

LA GOUVERNANCE DE LA RSE AU SEIN DU GROUPE EURALIS

La Direction RSE du groupe Euralis est rattachée au Directeur Transformation et Développements Stratégiques du Groupe.

CONSEIL D'ADMINISTRATION

Valide les engagements et les objectifs RSE

COMITÉ STRATÉGIQUE RSE

- Propose les axes stratégiques RSE qui sont validés par le Conseil d'Administration
- Révise la politique RSE du Groupe sous réserve de validation par la DG Groupe
- Assure une revue des projets RSE majeurs à l'aune des engagements RSE du Groupe
- Veille à la cohérence entre les décisions RSE et les engagements DPEF d'Euralis
- Est force de proposition, réalise un travail de veille, demande des études sur des sujets d'actualité



COMITÉ DE COORDINATION RSE

- Coordonne les orientations RSE au niveau des Activités conformément aux évolutions réglementaires et à la stratégie RSE établie par le Groupe
- Analyse et partage des réflexions et actions RSE au sein des Activités
- Suit les KPI RSE
- Prépare des veilles RSE pour le Comité Stratégique RSE

COMITÉ OPÉRATIONNEL RSE

- Contribue à l'élaboration de la DPEF et participe à l'audit associé
- Définit des scorecards de suivi des KPI RSE
- Établit la fréquence des reportings au niveau Groupe et Activités
- Communique les indicateurs aux Activités

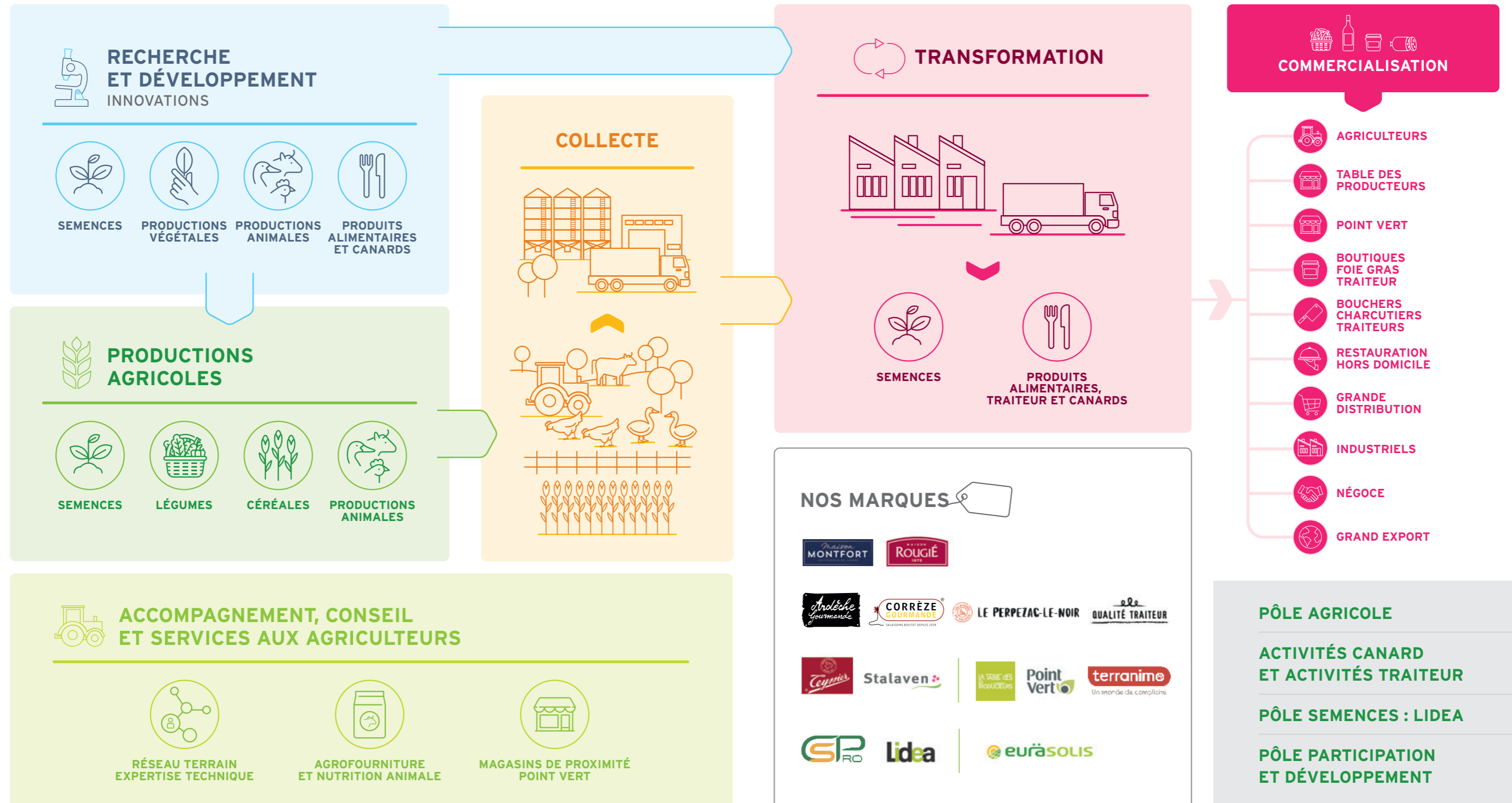


En combinant une gouvernance élective, ancrée dans la démocratie coopérative et le pragmatisme, et une gouvernance exécutive, agile et performante, Euralis structure sa démarche RSE. Cette articulation permet à notre Groupe de définir des objectifs ambitieux en matière de performance sociale, sociétale et environnementale, tout en assurant une mise en œuvre efficace.

NOTRE MODÈLE D'AFFAIRES

DE L'AMONT À L'AVAL

De la fourche à la fourchette, Euralis crée de la valeur. De la R&D (en amont) à la commercialisation (en aval), en passant par la transformation, la chaîne de valeur a un impact économique fort. Un grand nombre de parties prenantes en bénéficie, directement et indirectement.



NOTRE MODÈLE D'AFFAIRES

RESSOURCES, IMPACTS ET CRÉATION DE VALEUR

En mobilisant l'ensemble de ses ressources, humaines, environnementales, financières, intellectuelles, de production et sociétales, le Groupe s'attache à créer de la valeur partagée avec l'ensemble de ses parties prenantes sur les territoires où il opère.

NOS RESSOURCES



En réponse aux attentes de ses adhérents et de ses clients, Euralis propose une gamme complète de produits et de services adaptés aux enjeux du monde agricole et aux métiers de bouche. Conscient de l'importance de préserver son environnement, le Groupe mobilise toutes ses ressources, de la fourche à la fourchette, au service d'une agriculture et d'une industrie durables et performantes. Soucieux de développer des filières à valeur ajoutée, il s'appuie sur sa communauté réunissant adhérents, agriculteurs, collaborateurs et fournisseurs afin d'assurer la production au sein de ses diverses implantations.

HUMAINES



4 881 collaborateurs* permanents dont 3 331 hors de France



5 461 adhérents*

NATURELLES / ENVIRONNEMENTALES



163 500 MWh d'énergies consommées**



677 000 m³ d'eau consommée**

FINANCIÈRES



100 % du capital social d'Euralis Coop détenu par ses adhérents agriculteurs*



96 % du CA du groupe Euralis réalisé par des filiales sous le contrôle exclusif d'Euralis Coop*



55,2 millions d'euros d'investissements (dont 41,8 M€ en Recherche et Développement)*

INTELLECTUELLES



230 collaborateurs* permanents sur les fonctions R&D



17 stations de recherche*

PRODUCTION



16 sites de production alimentaire et production de semences en France et en Europe*

SOCIÉTALES



16 pays d'implantation*



Environ **9 500 fournisseurs****



Des partenariats industriels, commerciaux, de recherche*

*Totalité des activités du Groupe / ** Périètre France

NOS IMPACTS ET CRÉATION DE VALEUR



Avec 1,36 milliard d'euros de chiffre d'affaires sur l'exercice 2023-2024, Euralis génère de nombreux impacts positifs sur l'ensemble de sa chaîne de valeur. En effet, notre coopérative contribue aussi bien au développement économique de ses territoires, via l'emploi direct et indirect qu'elle génère, qu'à l'essor de pratiques respectueuses de l'environnement, tout en participant à la résilience alimentaire. Les bénéfices induits, tant économiques que sociaux ou environnementaux, profitent à l'ensemble de ses parties prenantes, qu'ils soient adhérents, agriculteurs, collaborateurs, fournisseurs ou clients.

HUMAINS



10,6 de taux de fréquence* des accidents



Contribution à la formation : **3,3 % de la masse salariale****



Environ **21 000 emplois indirects** ou induits

NATURELS / ENVIRONNEMENTAUX



66 800 tonnes de déchets / coproduits dont 97 % valorisés*



136 200 ha de surfaces agricoles exploitées**



37,5 millions d'euros investis dans le développement de nouvelles variétés et espèces*

FINANCIERS



1,36 milliard d'euros de CA *



363 millions d'euros d'achats auprès de nos adhérents et 625 millions d'achats directs / indirects auprès des fournisseurs*



16 millions d'euros d'impôts et taxes aux États et collectivités**

SOCIÉTAUX



Une contribution à la croissance de la production alimentaire : **34 500 tonnes de denrées alimentaires****



De nombreux **labels et certifications***

INTELLECTUELS



R&D en génétique et biotechnologie végétale pour les semences : **507 000 parcelles* dédiées aux essais en Europe**

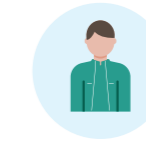
PRODUCTION



Maison Montfort : **n° 2 en grande distribution****



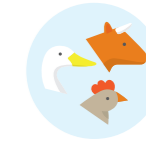
4,6 millions d'ha semés chaque année avec des variétés Semences Euralis*



1 867 producteurs de semences et **504 producteurs** de légumes*



3 778 producteurs de céréales et oléagineux**



982 éleveurs de bovins, volailles et palmipèdes**

*Totalité des activités du Groupe / ** Périètre France

Pôle Agricole

Être le partenaire incontournable de la transition durable de ses clients industriels et des agriculteurs, en étant situé au carrefour des acteurs du territoire, de leurs enjeux et des solutions.

552  MILLIONS DE CA **584**  COLLABORATEURS

NOS MÉTIERS

- Filières végétales : céréales, légumes, légumes secs, semences, kiwis.
- Filières animales : volailles, palmipèdes, bovins, alimentation animale.
- Filière énergie : biocarburants, photovoltaïque, agri-voltaïque, méthanisation.
- Accompagnement des agriculteurs : conseil et services, agrofournitures.
- Distribution : enseigne de commerce de proximité Point Vert, élevage, jardinage, animalerie, produits alimentaires en circuit court.

NOS MARQUES



NOS CLIENTS : les agriculteurs (pour les produits et services d'agrofourniture) et les consommateurs (pour les produits destinés au jardin ou à l'équipement de la maison avec une offre de produits alimentaires régionaux proposée en circuit court sous la marque La Table des Producteurs). Enfin, les clients industriels qui utilisent les productions de nos agriculteurs.

NOS CONCURRENTS : les coopératives et négociants du Sud-Ouest (pour les activités d'agrofourniture et de collecte) et les enseignes spécialisées dans le jardin (pour l'activité Point Vert et les activités d'agrofourniture et de collecte).

NOS PARTENARIATS : Bonduelle et Géant Vert.

 **UN OPÉRATEUR EUROPÉEN MAJEUR SUR LE MARCHÉ DU MAÏS**

 **667 000 TONNES DE CÉRÉALES ET D'OLÉAGINEUX COMMERCIALISÉS**

500 PRODUCTEURS FERMISERS DU SUD-OUEST RÉFÉRENCÉS DANS LES RAYONS LA TABLE DES PRODUCTEURS 

 **8 000 AGRICULTEURS DONT ENVIRON 1 600 SUIVIS EN CONSEIL**

Données sur l'exercice comptable - Périmètre : France et International

Activités Canard et Activités Traiteur

Jouer la complémentarité avec les Activités Canard à foie gras et les Activités Traiteur.

434  MILLIONS DE CA **2 066**  COLLABORATEURS

NOS MÉTIERS

- Élevage de canards à foie gras autour de trois filières : française, IGP Sud-Ouest et Label Rouge.
- Transformation de canards et d'oies (foie gras et viande)
- Recherche et développement autour des produits de la gastronomie du canard.
- Commercialisation multicanal en France et à l'international.
- Sélectionneur de produits gastronomiques de grande qualité.
- Accompagnement des consommateurs et relation de proximité avec les chefs du monde entier pour transmettre nos savoir-faire.
- Fabrication et distribution de produits élaborés dans le respect des traditions charcutières et culinaires, de l'entrée au dessert.
- Salaison (jambons secs, saucissons secs, etc.).
- Relation de proximité avec les clients bouchers-charcutiers-traiteurs, boulangers, cavistes, restaurants, etc.

NOS MARQUES



NOS CLIENTS : la grande distribution pour les marques Maison Montfort, Qualité Traiteur et les Marques De Distributeurs (MDD). La restauration hors domicile et les professionnels de la restauration (distributeurs ou chefs) pour les marques Rougié et Stalaven. Les épiceries fines pour la marque Rougié. Les bouchers-charcutiers-traiteurs pour les marques Teyssier et Stalaven.

NOS CONCURRENTS : les principaux groupes agroalimentaires (coopératives et structures indépendantes).

 **ACTEUR MAJEUR DANS LA PRODUCTION DE CANARDS**

1^{ER} RÉSEAU DE DISTRIBUTION TRAITEUR POUR LES COMMERCES DE PROXIMITÉ

Données sur l'exercice comptable - Périmètre : France et International

Pôle Semences : Lidea

Être le partenaire semences multi-espèces au service des agriculteurs performants

448  MILLIONS DE CA **2 091**  COLLABORATEURS

37,5 MILLIONS €  **CONSACRÉS CHAQUE ANNÉE À LA R&D**

NOS MÉTIERS

- Recherche et développement en génétique et biotechnologie végétale.
- Production et commercialisation des semences de maïs, tournesol, céréales à paille, colza, fourragères et couverts végétaux, soja, sorgho et légumes secs dans 55 pays à travers le monde.

NOS MARQUES



NOS CLIENTS : les agriculteurs, les distributeurs de produits d'agrofourniture (coopératives, négociants), etc.

NOS CONCURRENTS : les groupes semenciers français et internationaux.



 **UN DES LEADERS EUROPÉENS DES SEMENCES**

17 **STATIONS DE RECHERCHE EN EUROPE ET EN AMÉRIQUE DU SUD**

Données sur l'exercice comptable - Périmètre : France et International

Pôle Participation et Développement

Aider nos adhérents à développer leur exploitation en diversifiant leurs productions, une façon de leur garantir des revenus sécurisés via des productions contractualisées sur des marchés porteurs.

87  MILLIONS DE CA **222**  COLLABORATEURS

NOS MÉTIERS

- Partenariats stratégiques dans les domaines :
 - de la nutrition animale (Sanders Euralis) ;
 - de la production porcine (FIPSO) ;
 - des biocarburants (Oceol) ;
 - de la trituration (Sojalim).
- Gestion de nos participations minoritaires.
- Pilotage de nos activités hors de notre territoire coopératif.

NOS PRODUITS COMMERCIALISÉS SOUS LES MARQUES



NOTRE PÉRIMÈTRE :

- Développement d'activités réalisées en partenariat
- Gestion de nos participations minoritaires
- Pilotage de nos activités hors de notre territoire coopératif



 **1^{ER} PRODUCTEUR DE LÉGUMES TRANSFORMÉS DU SUD-OUEST**

500 **COOPÉRATEURS** **PRODUISENT DU MAÏS DOUX ET DES LÉGUMES VERTS EN 2024 SOUS LES MARQUES GÉANT VERT ET BONDUELLE**

40 900 TONNES DE SOJA TRITURÉES 

NOS DÉFIS ET NOS ENGAGEMENTS RSE

UNE DÉMARCHE DE PROGRÈS FONDÉE SUR LA PRISE EN COMPTE DES PRINCIPAUX ENJEUX DE NOS ACTIVITÉS ET DE NOS PARTIES PRENANTES

Fort de son engagement en faveur du développement durable, Euralis a mis en place une démarche rigoureuse et proactive de gestion des risques, qui permet d'anticiper les défis de demain et de construire un avenir plus durable.

Dès 2014, Euralis a mis en place une démarche de gestion des risques reposant sur une analyse approfondie de son environnement. Cette démarche méthodique et itérative permet d'identifier, d'évaluer et de hiérarchiser les risques financiers et extra-financiers auxquels le Groupe est exposé.

En 2018, une première analyse des attentes de nos parties prenantes est venue compléter ce dispositif. Avec l'enrichissement de la liste de nos risques et opportunités, cette étape a permis d'identifier et de hiérarchiser les enjeux du Groupe au sein de notre matrice de matérialité.

Pierre angulaire de notre démarche, la matrice est actualisée en cas d'évolution significative interne ou du contexte externe à notre secteur d'activité.

En 2021, une première révision est venue intégrer la transformation de nos activités, avec le choix du conseil et notre rapprochement avec Caussade Semences Group.

Les conséquences du conflit en Ukraine déclenché en 2022 ont par la suite conduit à une réévaluation de notre matrice de matérialité.

Enfin, en 2023, des ajustements ont été opérés afin d'affiner les enjeux les plus significatifs, à la fois pour le Groupe et pour ses parties prenantes : défis majeurs de notre époque, les enjeux climatiques sont désormais au cœur de nos préoccupations et orientent nos décisions stratégiques.

Cette année, un premier travail d'analyse de double matérialité a été initié, afin d'anticiper la future mise en place, au sein de notre coopérative, de la Directive sur la publication d'informations en matière de durabilité par les entreprises, dite « CSRD ». Les premiers résultats qui en découlent confirment le positionnement des enjeux de notre matrice actuelle.

Suite à cette nouvelle réglementation, l'une de nos premières décisions a été de structurer notre Déclaration de Performance Extra-Financière, document de référence d'Euralis, autour des trois piliers ESG.

La démarche et les indicateurs définis dans le présent document font chaque année l'objet d'une assurance modérée délivrée par un Organisme Tiers Indépendant.

Sept enjeux cruciaux et trois enjeux majeurs ont ainsi émergé, constituant la trame de la DPEF.

Ces enjeux, rassemblés dans la « matrice de matérialité », sont classés de la manière suivante :

ENJEUX CRUCIAUX

indissociables du modèle d'affaires

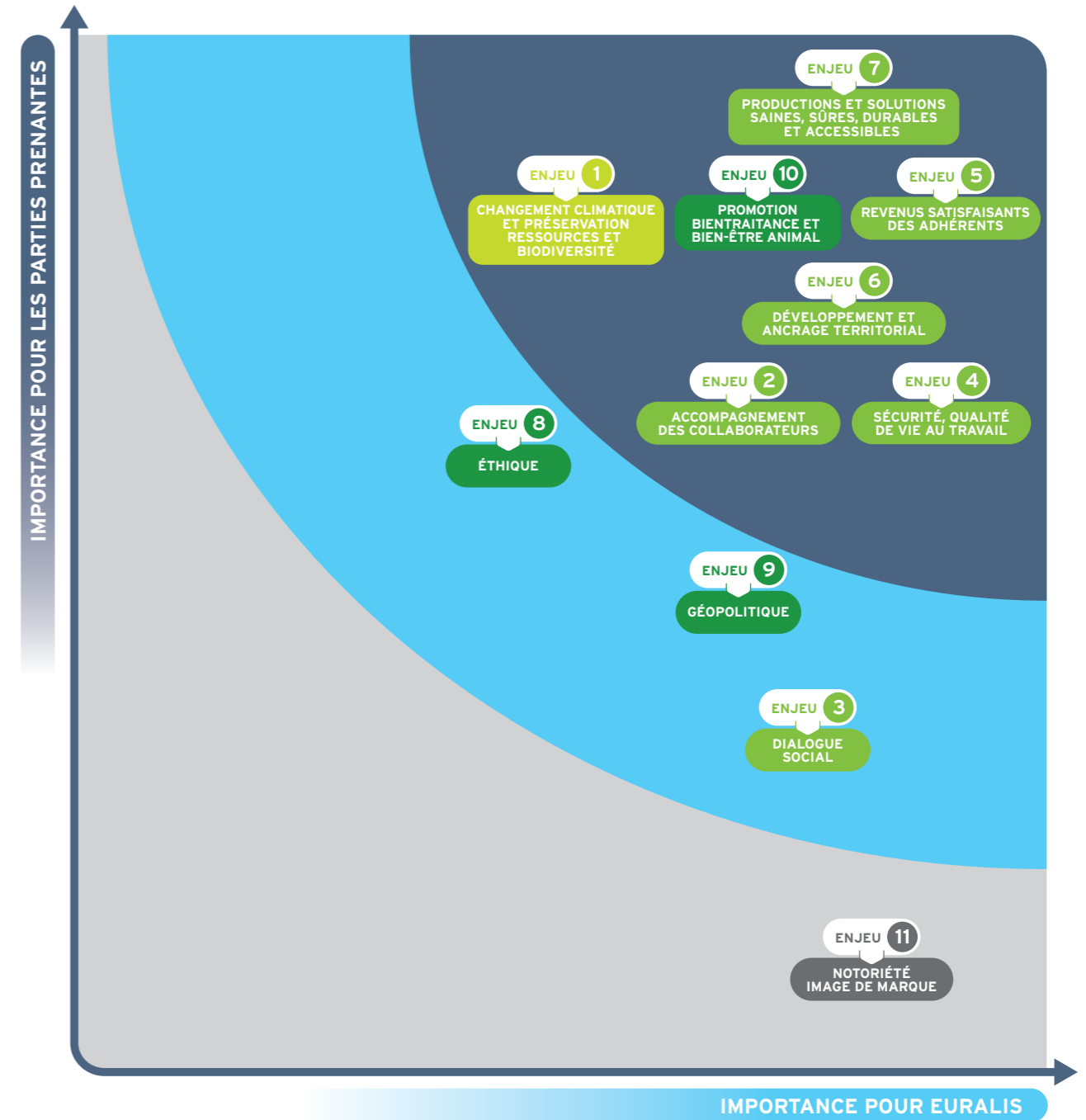
ENJEUX MAJEURS

déterminants pour la création de valeur

ENJEUX À SUIVRE

pouvant constituer, soit un risque, soit une opportunité

MATRICE DE MATÉRIALITÉ EURALIS

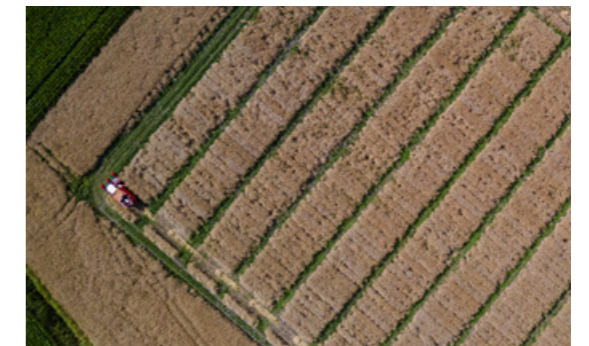


Légende

ENVIRONNEMENT

SOCIAL

GOVERNANCE



NOS ENGAGEMENTS RSE UNE POLITIQUE AXÉE SUR NOS TROIS PILIERS



Fidèles à nos vocations, nous avons défini une politique qui encadre notre démarche de Responsabilité Sociétale d'Entreprise. Cette politique s'articule autour des piliers ESG et se traduit par des engagements concrets mobilisant l'ensemble de nos parties prenantes sur notre chaîne de valeur. Nous sommes engagés au service d'une alimentation saine, sûre et durable et d'une agriculture proche de nos territoires et plurielle. Nous nous appuyons pour cela sur l'innovation, l'accompagnement des agriculteurs et les filières à valeur ajoutée.

ENVIRONNEMENT

Euralis s'engage pour lutter contre le changement climatique et maintenir la biodiversité sur son territoire en développant une agriculture durable.



ENJEU 1

AGIR FACE AU CHANGEMENT CLIMATIQUE POUR PRÉSERVER LES RESSOURCES ET LA BIODIVERSITÉ

Réduire l'impact de nos émissions directes et indirectes via une stratégie de décarbonation de nos activités cadrée par l'engagement SBTi : développement des énergies renouvelables et de filières décarbonées (photovoltaïque, agrivoltaïsme, méthanisation, biocarburant, etc.), démarche de sobriété et d'efficacité énergétique sur nos exploitations et nos sites de production.

S'adapter aux aléas climatiques en développant des pratiques agricoles et industrielles durables, respectueuses de l'environnement et des ressources naturelles : accompagnement de nos agriculteurs, agriculture régénératrice, recherche de nouvelles variétés de cultures résistantes et plus économes en intrants et en eau, préservation des ressources et de la biodiversité.

SOCIAL

Euralis s'engage à préserver, développer et valoriser son capital humain via l'animation de sa communauté (collaborateurs et adhérents/agriculteurs) et via l'interaction avec ses partenaires sur ses territoires, en restant fidèle à sa vocation nourricière.



ENJEUX 2 et 3

ACCOMPAGNER LES FEMMES ET LES HOMMES DANS LES TRANSFORMATIONS, FAVORISER LE DIALOGUE SOCIAL ET PROMOUVOIR L'ÉGALITÉ DES CHANCES

Développer les compétences de nos collaborateurs afin de leur permettre d'être acteurs de la transformation du Groupe vers de nouvelles organisations et de nouveaux modes de travail, en déployant et en renforçant le Leadership Model, la formation et les programmes de mobilité interne.

Veiller à un dialogue social de qualité et s'assurer de la diversité et de l'égalité des chances au sein de notre coopérative, dans une démarche de proximité, de transparence et d'équité.

Fournir à nos agriculteurs les outils dont ils ont besoin en renforçant la formation et l'accompagnement dans la maîtrise de leurs enjeux.

ENJEU 4

GARANTIR LA SÉCURITÉ DE L'ENSEMBLE DES ACTEURS INTERNES ET EXTERNES DE LA COOPÉRATIVE ET FAVORISER LA QUALITÉ DE VIE AU TRAVAIL

Favoriser la qualité de vie au travail et assurer la sécurité de nos collaborateurs et intervenants externes sur nos sites au travers d'une démarche structurée et préventive : démarche bien-vivre au travail, télétravail, anticipation et analyse des risques accidentels et chroniques, mise en œuvre de programmes de prévention, visites comportementales de sécurité, aménagement et ergonomie des postes de travail, ou encore sensibilisation et formation des collaborateurs.

Accompagner nos agriculteurs dans une démarche d'amélioration de la sécurité de leurs exploitations.

ENJEU 5

ANIMER LA VIE DE LA COOPÉRATIVE DANS LES TERRITOIRES ET ASSURER DES REVENUS SATISFAISANTS À NOS ADHÉRENTS

Dynamiser nos bassins de vie au plus près de nos adhérents comme de nos territoires et garantir la viabilité économique des exploitations des adhérents sur le long terme : animations sur le terrain via des réunions thématiques et des visites aux champs, création de nouvelles filières sources de débouchés supplémentaires et de solutions d'avenir rentables et durables, accompagnement des agriculteurs et redistribution d'une partie des résultats financiers, transmission des exploitations, etc.

ENJEU 6

FAVORISER LE DÉVELOPPEMENT ET L'ANCRAGE TERRITORIAL

Créer de la valeur pour l'ensemble des parties prenantes présentes sur nos territoires et contribuer au développement économique, social et environnemental de nos bassins d'activités : création d'emplois directs et indirects, développement de productions locales et de débouchés en circuit court, partenariats sportifs et culturels.

ENJEU 7

CONTRIBUER À LA SOUVERAINÉTÉ ALIMENTAIRE ET PROPOSER À NOS CLIENTS DES PRODUITS ET SOLUTIONS SAINS, SÛRS ET DURABLES

Mettre en œuvre notre vocation nourricière en produisant des denrées alimentaires, et fournir aux clients et consommateurs des produits et services de qualité, sains, sûrs et durables : productions agricoles végétales et animales, produits alimentaires canard et traiteur et développement de variétés de semences riches en protéines, certifications et labellisations reconnues de nos activités (sites et productions), obtention de signes d'identification de qualité, d'origine ou de durabilité, supériorité des produits (goût et nutrition), développement des circuits courts.

GOVERNANCE

Afin de renforcer sa résilience, Euralis s'engage à pérenniser son modèle d'affaires en capitalisant sur ses valeurs de coopérative agricole, en vue de développer un écosystème responsable.



ENJEU 8

PROMOUVOIR NOS VALEURS ET PRINCIPES ÉTHIQUES AU SEIN DE NOTRE SPHÈRE D'INFLUENCE

Développer les comportements responsables en diffusant une culture de l'éthique au sein de notre écosystème : charte et Comité éthique, sensibilisation et droit d'alerte des collaborateurs, prévention de la corruption et des conflits d'intérêts, respect de la réglementation, de la dignité humaine et de la confidentialité, déploiement de la charte Achats Responsables.

ENJEU 9

ANIMER LA GOUVERNANCE TERRITORIALE ET INTÉGRER LES ENJEUX GÉOPOLITIQUES

Diriger la coopérative en respectant les spécificités de notre modèle de gouvernance et en veillant à intégrer les risques géopolitiques : gouvernance bicéphale, animation des différentes instances dédiées (Comités, Assemblée Générale, Assemblées de Section, etc.), préservation du principe démocratique d'une coopérative « 1 homme, 1 voix », renouvellement des générations de futurs administrateurs, autonomie de fonctionnement de nos filiales, stratégie de gestion des risques géopolitiques, etc.

ENJEU 10

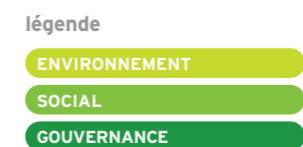
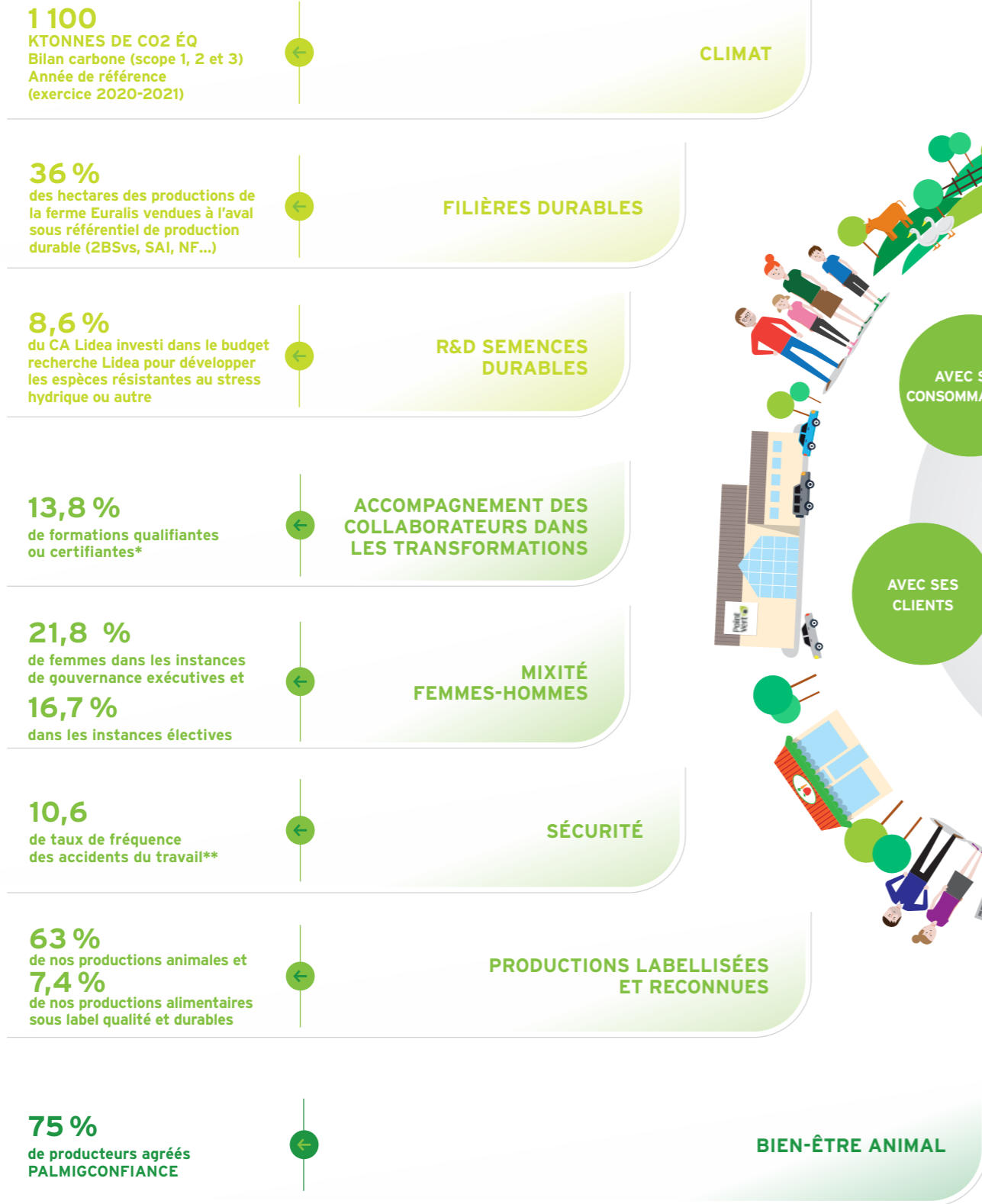
PROMOUVOIR LA BIEN-ÊTRE ANIMAL ET LE BIEN-ÊTRE ANIMAL

Appliquer les meilleures pratiques en matière de bien-être animal dans le cadre de nos activités d'élevage et de transformation : charte d'engagement Euralis sur le bien-être animal et suivi des plans d'action associés, programmes de formation des éleveurs et techniciens, enrichissement du milieu, accès à des parcours extérieurs herbeux et arborés.



NOS DÉFIS, NOTRE PERFORMANCE 2023-2024 ET NOS PERSPECTIVES (CSRD)

Le groupe Euralis agit sur les territoires où il opère au service d'une agriculture durable. Il veille à promouvoir une alimentation saine, sûre et de qualité, capable de répondre le mieux possible aux attentes des consommateurs. Afin de mettre en œuvre ses stratégies, le Groupe interagit avec ses parties prenantes : administrateurs, agriculteurs et adhérents, clients, collaborateurs, partenaires et consommateurs. Euralis s'engage à relever ces défis et a défini pour cela une feuille de route pluriannuelle. Pour s'assurer de l'efficacité de ses actions et mesurer leur impact, le Groupe s'appuie sur des indicateurs de performance clés pour chacune des dimensions couvertes. Les résultats ci-dessous illustrent les initiatives engagées. Ils marquent une étape supplémentaire dans la réalisation de nos ambitions RSE 2030.



CONCLUSION ET PERSPECTIVES

Au cours de l'exercice 2023-2024, le groupe Euralis a évolué dans un contexte encore mouvant (inflation persistante, crises géopolitiques qui perdurent, effets du changement climatique, etc.) qui a généré des impacts majeurs sur la conduite des affaires. Une nouvelle fois, le collectif Euralis a su se mobiliser et faire preuve d'agilité pour limiter les effets de ces éléments exogènes complexes à appréhender dans chacune de nos activités.

Malgré tout, Euralis est resté fidèle à ses engagements, soucieux de mettre en œuvre les plans d'action associés à sa politique RSE, qui s'articule autour de trois piliers.

Le premier de ces piliers est l'environnement. Le Groupe s'attache à lutter contre le changement climatique et à maintenir la biodiversité sur son territoire en développant une agriculture durable. Il a entamé pour cela une démarche de décarbonation de ses activités et continue à développer une politique de production d'énergie et d'efficacité énergétique. Il encourage aussi l'agriculture régénératrice et accompagne les agriculteurs dans l'évolution de leurs pratiques, notamment via le conseil et les filières mises à leur disposition. Une façon aussi de préserver la biodiversité.

Le deuxième pilier est l'aspect social. Euralis s'engage à préserver, développer et valoriser son capital humain via l'animation de sa communauté (collaborateurs et adhérents/agriculteurs) et via l'interaction avec ses partenaires sur ses territoires, fidèle à sa vocation nourricière. Soucieux de préserver l'égalité des chances, le Groupe est attentif au développement et à l'épanouissement de ses collaborateurs.

Le dernier pilier est la gouvernance. La coopérative s'engage à pérenniser son modèle d'affaires en capitalisant sur ses valeurs de coopérative agricole, afin de renforcer sa résilience et de développer un écosystème responsable.

Avec ces trois piliers (ESG), notre Groupe se prépare à intégrer la nouvelle Directive européenne sur la publication d'informations en matière de durabilité par les entreprises (CSRD). La dynamique dans laquelle il se trouve devrait lui permettre d'y parvenir d'ici 2026. Ce sera aussi l'occasion de consolider notre feuille de route pour 2030 et de concrétiser nos ambitions.

* sur l'année civile 2023 / ** collaborateurs des sociétés incluses dans le périmètre de notre DPEF (cf. note méthodologique)



www.euralis.fr



Notre Déclaration de Performance Extra-Financière
est disponible en intégralité sur euralis.fr